

Haier

Automata forgódobos mosógép

HMS1000TVE



Tartalom

Az első mosás előtt

Ez az Ön mosógépe	1
Biztonsági útmutató	2-4
Üzembe helyezés	5-6
Funkciók	7-8

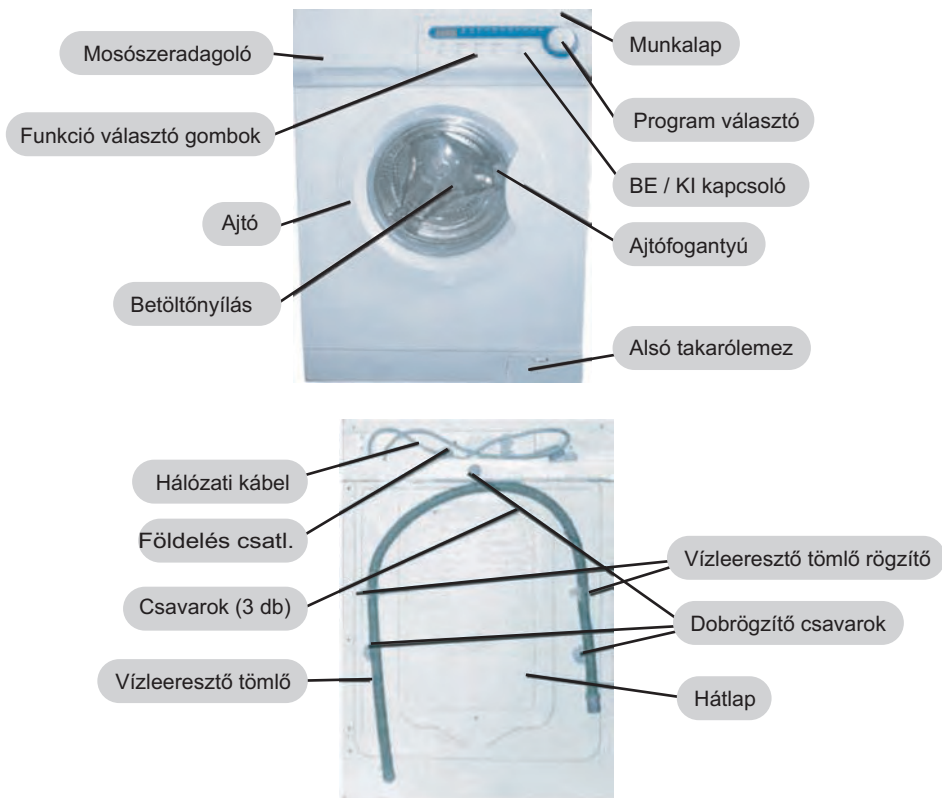
Hogyan működik a mosógép

Program táblázat	9
A mosógép előkészítése	10
A mosás menete	11
Energiatakarékossági tanácsok	12
Egyéb funkciók.....	13

Karbantartás

Kijelző üzenetek.....	13
Karbantartás	14
Hibaelhárítás	15
Kapcsolási rajz	16
Műszaki adatok.....	17

Ez az Ön mosógépe



Jelzések



Az Ön biztonsága érdekében a kézikönyvben ezzel a „Figyelmeztetés” jelzéssel ellátott utasításokat pontosan be kell tartani.

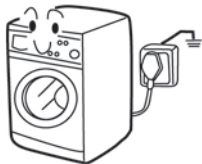


Az Ön biztonsága és a mosógép károsodásának elkerülése érdekében a kézikönyvben ezzel a „Stop” jellel ellátott utasításokat pontosan be kell tartani.

Ez az ábra a műszaki fejlesztések miatt kissé eltérhet az Ön által vásárolt mosógép vázlatától.

Biztonsági útmutató

- Az készülékhez külön, földelt hálózati csatlakozó szükséges. A mosógépet úgy kell elhelyezni, hogy a csatlakozó könnyen hozzáférhető legyen.



- A mosógép áramtalanításakor mindig a konnektor dugót fogja, ne az elektromos vezetékét.



- Az elektromos hálózatban 15 A jelzésű biztosítékra van szükség. Ha az elektromos vezeték megsérül, azt szakembernek kell kicserélnie a baleset elkerülése érdekében.



- Ne érintse és ne használja a mosógépet meztőláb, illetve ha nedves a keze vagy a lába.



- Ne használjon gyúlékony mosószert vagy vegytisztítószer; ne használjon gyúlékony sprayt a mosógép közelében; ne húzza ki, és ne dugja be a hálózati csatlakozót gyúlékony gáz jelenlétében.



- A mosógép ajtaja a felfűtés során felmelegedik. Ezalatt ne érintse meg az ajtót. Biztonságuk érdekében tartsa távol a gyermekeket a készüléktől.



- A készülék kicsomagolása után a csomagolóanyagokat tartsa gyermekek elől elzárva.



Biztonsági útmutató

• A mosógépet ne használja szabadban vagy párás helyen. Ha a víz kifolyik vagy kifröcskölődik, hagyja a készüléket természetes módon megszáradni.



• A mosógépet nem szabad közvetlenül szőnyegre, fal mellé, vagy bútor közelébe helyezni. A készülék alján található szellőzőnyílásokat nem szabad szőnyeggel eltakarni.

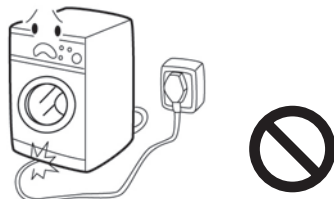


• A műanyag és gumi alkatrészek elöregedésének elkerülése érdekében tartsa távol a készüléket hőforrásoktól és közvetlen napfénytől.



• Üzembe helyezéskor ügyeljen arra, hogy az elektromos kábel ne szoruljon a készülék alá, illetve ne sérüljön.

A hálózati kábel sérülése esetén az áramütés elkerülése érdekében a kábel cseréjét bízza szakemberre.

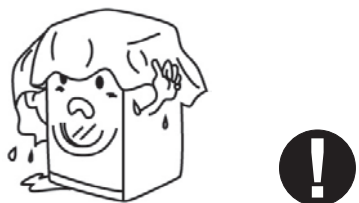


• Használatba vétel előtt ellenőrizze a víztömlő, a vízcsap és a vízleeresztő tömlő csatlakozásait. Ha a csatlakozások meglazultak vagy szivárgást észlel, zárja el a vízcsapot és javítsa meg a hibákat. A mosógépet csak ezután vegye használatba.

A készülék vízvezetékhez történő csatlakoztatása kizárólag új tömlővel történhet.



• Ha a mosógép nincs használatban, a szagok keletkezésének elkerülése érdekében tartsa az ajtót enyhén nyitva. A készüléket ne takarja le műanyaggal, mert így a belsejében lévő pára nem tud eltávozni.



Biztonsági útmutató

• Ne helyezzen nehéz, forró vagy nedves tárgyakat a mosógép tetejére.



• Magas hőfokon (40° C felett) ne mosson hab, gumi vagy szivacszerű anyagokat.



• Mosás előtt kapcsolja össze a zipzárat, gombokat és ruhakötőket. A kis tárgyakat, zoknit, cipőfűzőt vagy melltartót tegye mosózsákba vagy párnahuzatba.



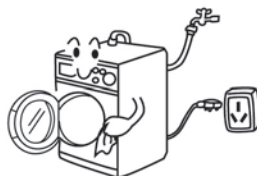
• A mosás ideje alatt ne nyissa ki a mosószer adagoló fiókot.



• Az ajtó zárja automatikus, és csak a mosás befejezése után 2-3 perccel nyitható. Ne erőltesse az ajtó kinyitását! Ne nyissa ki az ajtót, ha a víz szintje eléri az ajtónyílás peremét.

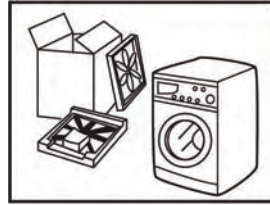


• Minden mosás után zárja el a vízcsapot, húzza ki a hálózati csatlakozót és törölje szárazra a betöltőnyílást, az ajtót és a mosószer adagoló fiókot.



Üzembe helyezés

- Távolítsa el minden csomagolóanyagot (a habszivacs talpat is), hogy használatkor ne rázkódjon a gép. (1. Ábra)
Előfordulhat, hogy a csomag kibontásakor a műanyag csomagoláson és a betöltőnyíláson víz látható. Ez a jelenség normális, a gyári vízteszt következménye.



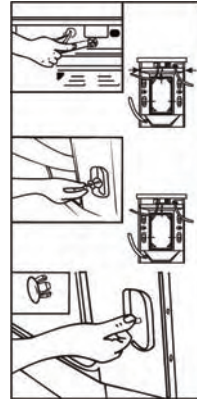
1. ábra

- Vegye ki a szállításhoz felszerelt dobrögztítő csavarokat. (2. Ábra) A rögzítőcsavarok meggátolják a mosógépben lévő alkatrészek rázkódását a szállítás alatt.

Használat előtt:

1. Távolítsa el a hátlapot.
2. Távolítsa el a három dobrögztítő csavart, és vegye ki a gumiömlőt.
3. Helyezze vissza a hátlapot.
4. A dobrögztítő csavarok furatait zárja le a műanyag dugókkal.

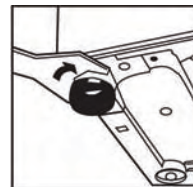
(Figyelem! A rögzítő csavarokat és a gumiömlőt őrizze meg a későbbi szállítások esetére.)



2. ábra

- A mosógép beállítása

A mosógép alján állítható lábak vannak. Használat előtt állítsa vízszintbe a készüléket. (3. ábra)



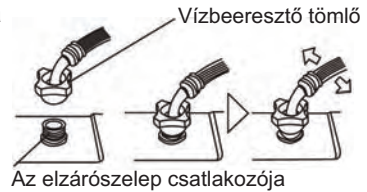
3. ábra

Üzembe helyezés

A vízbeeresztő tömlő és a mosógép csatlakoztatása

1. Illessze a vízbeeresztő tömlőn található anyát a az elzárószelepre.

2. Szorítsa meg az anyát.

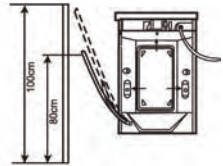


Vízleeresztő tömlő

• A vízleeresztő tömlő végének 80-100 cm magasan kell lennie. A leeresztőcsövet biztonságosan kell rögzíteni a mosógép hátoldalán lévő tömlő rögzítővel.

• Használja a vízleeresztő tömlőhöz kiegészítőként kapott könyök idomot (pl.: mosdókagylóra vagy kádra). Ne használjon túl hosszú vízleeresztő tömlőt. Ha meg kell toldani a tömlőt, kérje szakember segítségét. A vízleeresztő tömlő ne legyen hosszabb 250 cm-nél, ez ugyanis a víz kétirányú áramlását idézi elő. A toldás átmérője egyezzen meg az eredeti tömlőjével. Az eredeti és a toldaléktömlő illeszkedjen szorosan. **Figyelem!** A vízleeresztő tömlő nem merülhet vízbe.

• A készüléket új csövekkel kell a vízvezetékhez csatlakoztatni. A régi csöveket ne használja fel újra.



Elektromos bekötés

A hálózati csatlakoztatás előtt, ellenőrizze a következőket:

- A hálózati feszültségnek és a mosógépen (adattáblán) feltüntetett feszültségértéknek meg kell egyeznie. A készülékhez 15 A biztosíték szükséges.
- Az aljzat és a mosógép csatlakozója kompatibilis-e. Ha nem így lenne, forduljon a szakszervíz szakemberéhez az elektromos kábel kicserélése érdekében.
- A mosógépet kizárólag földelt aljzatba csatlakoztassa, az érintésvédelmi előírásoknak megfelelően.
- Földelt aljzat esetén nincs szükség kiegészítő földelő vezetékre.
- Ha a hálózati aljzat nem földelt, kiegészítő földelést kell alkalmazni.

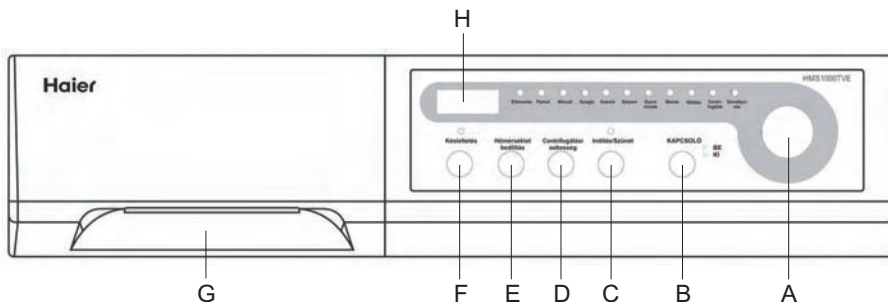
Figyelem! A kiegészítő földelő vezeték nem csatlakoztatható víz- vagy fűtőcsőhöz.

- Ne használjon elosztót és hosszabító kábeleket.
- A hálózati csatlakozót tilos vizes kézzel bedugni ill. a dugaszoló aljzataból kihúzni.
- A hálózati csatlakozót csak a dugónál, nem pedig a kábelnél fogva szabad kihúzni.
- A készüléket úgy kell elhelyezni, hogy a konnektor könnyen elérhető legyen.
- Használat után mindig áramtalanítsa a készüléket és zárja el a vízcsapot.
- Ha a készüléket télen szállítják és a hőmérséklet fagypont alatt van: tartsa a mosógépet szobahőmérsékleten néhány óráig, mielőtt beüzemelné.



Funkciók

Vezérlőpanel funkciók ismertetése



A: Program választó gomb

A megfelelő programot a gomb jobbra/balra forgatásával lehet beállítani. 11 program használatára van lehetőség. A program beállítása után a megfelelő jelzőlámpa világítani kezd.

B: BE/KI kapcsoló

A készülék be- illetve kikapcsolására szolgál.

C: Indítás / Szünet gomb

A mosógép bekapcsolása után válassza ki a mosási programot, nyomja meg az Indítás/Szünet gombot, és a mosási program elindul. Ha a mosást szüneteltetni kell, akkor egyszerűen nyomja meg a Indítás/Szünet gombot, ekkor a kijelzőn villogni kezdenek a számjegyek. A mosás folytatásához nyomja meg ismét a Indítás/Szünet gombot. Ha a programot teljesen le akarja állítani, akkor a kijelző számjegyeinek villogása közben nyomja meg a BE/KI kapcsoló gombot és a program törlődik.

D: Centrifuga sebesség beállító gomb

A gomb megnyomásával állítható be a centrifugálás fordulatszáma. A beállítást követően a kiválasztott fordulatszám megjelenik a kijelzőn.

Megjegyzés: A Program Táblázat segítségével válassza ki a különböző mosásokhoz szükséges mosási hőmérsékletet és centrifugálási sebességet. Ha nincs különleges követelmény, akkor használja az alapértelmezett beállításokat.

E: Hőmérséklet választó gomb

A ruhának megfelelő mosási hőmérséklet kiválasztásához nyomja meg ezt a gombot. A beállítást követően a kiválasztott hőmérséklet megjelenik a kijelzőn.

Funkciók

F: Késleltetés

A gomb megnyomásával beállítható, hogy a gép mennyi idő múlva kezdje el a beállított programot. A beállítást követően a megfelelő jelzőlámpa világitani kezd. A gomb minden megnyomásával fél órával késleltetheti a mosási program indulását (így maximum 24 órás késleltetést állíthat be). A beállítás után, nyomja meg a Indítás/Szünet gombot, és a beállított idő visszaszámlálása megkezdődik. (A hátralévő idő folyamatosan látszik a kijelzőn, amíg a program véget nem ér.)

Megjegyzés: A késleltetési időnek hosszabbnak kell lennie, mint a mosási program ideje, különben a mosási program azonnal elindul.

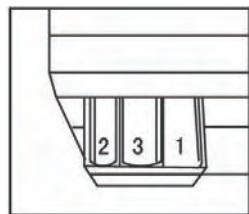
E+F: Gyermekezár

A mosási program elindítása után nyomja meg egyszerre ezt a két gombot. Ekkor a kijelzőn váltakozva a "LOCK" szó és a hátralévő mosási idő látható, és a KI/BE kapcsoló kivételével egyik nyomógomb sem használható. A kombináció ismételt megnyomásával a billentyűzet lezárása feloldható.

G: Mosószer adagoló fiók

Húzza ki a fiókot, ekkor láthatóvá válik a három rekesz:

- 1 rekesz: Mosószer előmosáshoz. Ha nincs kiválasztva előmosás, ne töltsön mosószert ebbe a fiókba.
- 2 rekesz: Mosószer a főmosáshoz. Ebbe a rekeszbe előmosástól függetlenül kell tölteni mosószert.
- 3 rekesz: Öblítőszer, kondicionálószer, illatosító, stb.



H: Kijelző

A hátralévő mosási idő, a beállított hőmérséklet és centrifugálási sebesség, valamint a hibaüzenetek jelennek meg a képernyőn.

Megjegyzés: A készülék bekapcsolása után a kijelzőn a hátralévő mosási idő jelenik meg. Mivel a víznyomás és a hőmérséklet változhat, a hátralévő mosási idő is módosulhat. Ha a centrifugálás során a ruha nincs kiegyensúlyozva, az idő automatikusan meghosszabbodhat. Ezek normális jelenségek.

Programtáblázat

Program	Ajánlott ruhanemű	Választható hőfok	Mosószer		
			1.	2.	3.
Előmosás	Erősen szennyezett anyagok	Hideg-30-40-60-80°C	★	★	○
Pamut	Pamut anyagok	Hideg-30-40-60-80°C	X	★	○
Műszál	Szintetikus anyagok	Hideg-30-40-60°C	X	★	○
Gyapjú	Gyapjú	Hideg-30-40°C	X	★	○
Kasmír	Géppel mosható finom anyagok	Hideg-30-40°C	X	★	○
Selyem	Selyem	Hideg-30-40°C	X	★	○
Gyors	Enyhén szennyezett anyagok	Hideg-30-40°C	X	★	X
Mosás	Enyhén szennyezett anyagok	Hideg-30-40-60°C	X	★	X
Öblítés	Enyhén szennyezett anyagok	-	X	X	○
Centrifugálás	-	-	X	X	X
Szivattyúzás	-	-	X	X	X

Megjegyzés: „0” azt jelzi, hogy szükség esetén öblítő vagy fehérítő adagolható;

„★” azt jelzi, hogy mosószer adagolás szükséges;

„X” azt jelzi, hogy ebbe a rekeszbe ne tegyen mosószert;

1. A választható hőfok a maximális mosási hőmérsékletet jelöli.

2. A fenti programidő tájékoztató jellegű.

A ténylegesen felhasznált idő függ a víznyomástól és a kezdeti vízhőmérséklettől.

A mosógép előkészítése

1. Hálózati áram

Csatlakoztassa a készüléket a hálózati áramra. (220-240V ~50Hz)



2. Vízellátás

Nyissa ki a vízcsapot, hogy meggyőződjön arról, hogy tiszta-e a víz.

Figyelem: A mosógép beindítása előtt nyissa ki a vízcsapot, és ellenőrizze, hogy a vízcsap és a vízbeeresztő tömlő helyesen csatlakoznak, és nincs vízszivárgás.



3. A mosószer kiválasztása

Automata forgódobos mosógépben Kizárólag fékezett habzású mosószer használható az.

Ne használjon vegyes szövésű anyaghoz vagy gyapjúsövethez készült különleges mosószert. Ne használjon vegytisztítószert (triklór-etilén, stb.)

Figyelem: Csak a szükséges mennyiségű mosószert töltsen be.

4. A ruha előkészítése, szétválogatása

- Válogassa szét a ruhákat típusuk és a szennyezettség mértéke szerint. A ruhákat három anyag típus szerint osztályozhatjuk: pamut, szintetikus és gyapjú (kasmír, selyem).

- Válassza külön a fehér anyagokat a színesektől. Ha a fehéreket és a színeseket együtt mossa, győződjön meg róla, hogy a színes anyagok színtartóak.

- A zsebekből ürítse ki az apró tárgyakat (kulcs, pénzérme, stb.), amelyek a Készülék sérüléseit okozhatják.



- A rojtos szélű ruhákat mosás előtt helyezze mosózsákba vagy párnahuzatba.

- Mosás előtt javítsa meg a szakadt ruhát, meglazult gombokat, elromlott zippzárakat és kapcsokat.

- A lepedőket és terítőket lazán töltsen be, és ne hajtsa össze őket.

- Ez a mosógép háztartási használatra készült és gépi úton mosható ruhákhoz tervezték. Ne használja a ruha címkéjén mosógépben nem moshatónak jelzett ruhák mosására.

5. Betöthető ruhamennyiség

Anyag fajtája	Pamut	Kényes anyagok	Gyapjú anyagok	Műszál anyagok
Max. Töltet	5 kg	2 kg	1 kg	2,5 kg

A mosás menete

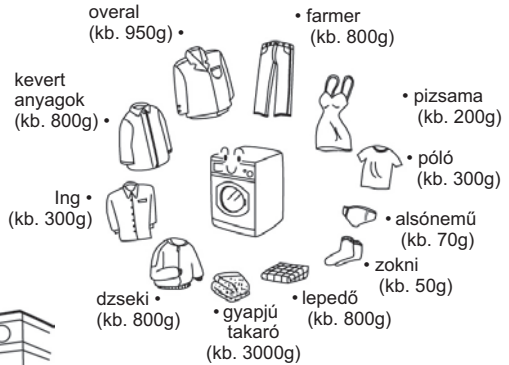
1. Betöltés

Nyissa ki a mosógép ajtaját, és egyenként helyezze be a mosnivalót, majd csukja be az ajtót.

Megjegyzés:

1. A mosógép első használatakor futtasson le egy programot töltet nélkül, annak érdekében, hogy a mosógépből származó olaj vagy piszkos víz ne ejtse foltot a ruhán.

2. Ne töltsen túl a mosógépet.



2. A mosószer betöltése

Húzza ki a mosószeradagoló fiókot, majd töltsen a mosószert és az öblítőszeret a megfelelő rekeszekbe. Óvatosan tolja be a fiókot.

Figyelmeztetés:

1. Az 1. és 2. rekeszbe csak szilárd mosószer tölthető.

2. Előmosás program esetén az 1. és a 2. rekeszbe is kell mosószert tölteni.

Egyéb programok esetén ne töltsön mosószert az 1. Rekeszbe.

2. Ne használjon túl sok öblítőt, mert ez a műszál károsodásához vezet.



3. A mosóprogram kiválasztása

A mosás legjobb hatásfoka érdekében a mosandó anyagnak megfelelő mosóprogramot kell kiválasztani.

Energiatakarékossági tanácsok

4. A mosás hőmérsékletének beállítása

A „Hőmérséklet beállítás” gomb többszöri megnyomásával tudja kiválasztani a megfelelő mosási hőmérsékletet. Ha nincs szükség melegítésre, akkor a „_ _” jelzést válassza ki. (Az anyagtípustól, illetve a szennyezettség mértékétől függő hőmérsékletet a Program Táblázat segítségével tudja meghatározni.)

5. A megfelelő funkció kiválasztása

A „Funkciók” részben leírtak szerint válassza ki a kívánt funkciót.

6. Mosás

Nyomja le az Indítás / Szünet gombot, ekkor a program elindul.

7. Befejezés

A mosógép a program végén automatikusan leáll. Ekkor megjelenik az „End” (Vége) felirat. Nyissa ki az ajtót, és vegye ki a frissen mosott ruhát. Zárja el a vízcsapot, és áramtalanítsa a készüléket.

Energiatakarékossági tanácsok

1. Egy teljes mosásra való ruhaadagot gyűjtsön össze.
2. Ne töltse túl a mosógépet.
3. Erősen szennyezett ruháknál végezzen előmosást.
4. Kevésbé szennyezett ruháknál csökkentse a mosószer mennyiségét, és használjon kímélő programot.
5. Válasszon megfelelő mosási hőfokot. Csak erősen szennyezett ruháknál lépje túl a 60° C-t.
6. Ne használjon a szükségesnél több mosószert.
7. Az öblítőszerektől a ruha lágyabb és könnyebben vasalható lesz.

Egyéb funkciók

1. Biztonsági gyermekzár:

A program működése alatt nyomja meg egyszerre a "Hőmérséklet beállítás" és a "Késleltetés" funkció gombot és tartsa lenyomva 3 másodpercig. Ekkor felváltva a "Lock" felirat és a hátralévő programidő jelenik meg. A funkció gombok feloldásához ismét nyomja meg egyszerre a két gombot.

2. Memória:

A készülék váratlan áramkimaradás esetén a memóriájában megőrzi a program beállításait és a feszültség visszakapcsolásakor a program ott folytatódik, ahol megszakadt.

Kijelző üzenetek:

Err1: A készülék ajtaja nincs jól bezárva.

A hiba elhárítása: Zárja be az ajtót.

Err2: Vízeeresztési hiba. A víz nem ürül le 4 perc alatt.

A hiba elhárítása: Tisztítsa meg a szűrőt és ellenőrizze, hogy a vízeeresztő tömlő nincs-e eldugulva. Ha a hiba továbbra is fennáll, forduljon szakemberhez.

Err3: Hőmérséklet szenzor csatlakozása nem megfelelő, vagy megsérült.

A hiba elhárítása: Forduljon szakemberhez.

Err4: A fűtőszál megsérült, vagy a túl sok ruha miatt a készülék a megadott idő alatt nem tudja elérni a beállított hőmérsékletet. (Ez az üzenet a program végét követően jelenik meg a kijelzőn.)

A hiba elhárítása: Csökkentse a betöltött ruha mennyiségét, majd indítsa újra a programot, vagy forduljon szakemberhez.

Err5: A víz előírt szintje 8 perc alatt nem alakul ki.

A hiba elhárítása: Ellenőrizze a csapot és a víznyomást. Ha a hiba továbbra is fennáll, forduljon szakemberhez.

Err6: Motorhiba - A motor túlmelegedett vagy elromlott.

A hiba elhárítása: Forduljon szakemberhez.

Err7: Motorhiba

A hiba elhárítása: Kapcsolja be ismét a hálózati kapcsolót. Ha az **Err7** kijelzés továbbra is látható, forduljon szakemberhez.

Err8: A víz meghaladja a biztonságos szintet.

A hiba elhárítása: Forduljon szakemberhez.

End: A mosási ciklus vége.

1:25 Fennmaradó programidő.

19:25 A mosógép 19 óra és 25 perc múlva kezdi meg a programot. Az időjelzés percenként csökken. Ha a program elidült, akkor a hátralévő idő látható a kijelzőn.

Karbantartás

1. Minden mosás után zárja el a vízcsapot és húzza ki az elektromos csatlakozót. A párasodás és szagok kialakulásának elkerülése érdekében nyissa ki a mosógép ajtaját. Ha hosszú ideig nem használja a mosógépet, szivattyúzza ki a készülékben maradt vizet, majd helyezze vissza a vízleeresztő tömlőt.

2. Tisztítás és karbantartás idejére áramtalanítsa a gépet. Használjon szappanos vízzel megnedvesített puha törlerongyot a gép és a gumi elemek megtisztításához. Ne használjon maró vagy karcoló hatású vegyszereket vagy oldószereket.

3. Tisztítsa rendszeresen a mosószeradagoló fiókot.

Kissé megemelve távolítsa el a mosószeradagoló fiókot, majd tisztítás után helyezze vissza.



5. A víz elzáródása és a szennyeződések megelőzése érdekében tisztítsa rendszeresen a vízbeeresztő nyílást és a vízszűrőt.

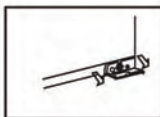


Ha a mosógépet sokáig nem használják, zárja el a vizet és áramtalanítsa a gépet. Résnyre nyissa ki a mosógép ajtaját, hogy megelőzze a pára és a kellemetlen szagok kialakulását.

4. Tisztítsa ki a szűrőt. (Havonta egyszer ajánlott.)

1. Távolítsa el a fedőlapot (1. ábra);
2. Csavarja ki a szűrőt az óramutató járásával ellentétes irányban (2. ábra);
3. Folyóvízben öblítse tisztára a szűrőt;
4. Helyezze vissza a szűrőt az óramutató irányába csavarva, és helyezze vissza a fedőlapot. (3. ábra)

Figyelem! A szűrőt gondosan kell beilleszteni, hogy elkerüljük a szivárgást.



1. ábra

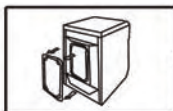


2. ábra



3. ábra

6. Ha a gépet nagy távolságra szállítják, helyezze vissza a dobörgítő csavarokat, amelyeket üzembe helyezéskor eltávolított.



Távolítsa el a hátsó lemezt



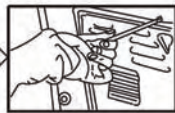
Távolítsa el a gumi dugókat



Helyezze be a rögzítőket



Szorítsa meg a rögzítőket egy csavarkulccsal



Helyezze vissza a hátsó lemezt

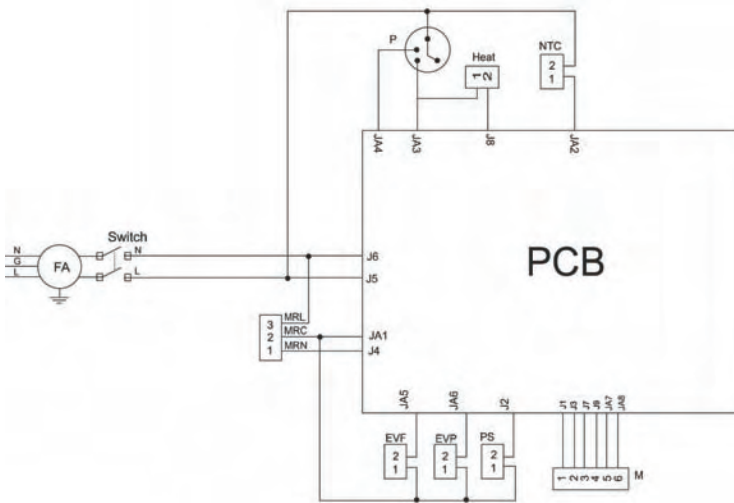
Hibaelhárítás

A következő körülmények nem jelentenek problémát. Ne lépjen kapcsolatba a szervizzel, amíg meg nem győződött a probléma okáról.

Probléma	Lehetséges ok
Nem indul el a mosógép	<ul style="list-style-type: none">• Nincs rendesen csatlakoztatva a hálózathoz• Nincs áram a vezetékben• Nincs rendesen becsukva a mosógép ajtaja• Nincs bekapcsolva a mosógép
A mosógép nem töltődik fel vízzel	<ul style="list-style-type: none">• A vízcsap nincs kinyitva• A víznyomás kisebb 0.03 MPa-nál• A vízbeeresztő tömlő meg van törve, vagy a szűrő eltömődött• Nem jön víz a vezetékéből• A program nincs megfelelően beállítva• Az mosógép ajtaja nincs rendesen becsukva
A víztöltés vagy vízleeresztés nem fejeződik be	<ul style="list-style-type: none">• A vízleeresztő tömlő teteje 80 cm-nél alacsonyabban van (80-100 cm között kell lennie)• A vízleeresztő tömlő vízbe merül
A mosógép nem szivattyúz	<ul style="list-style-type: none">• A vízleeresztő tömlő el van záródva• A vízleeresztő tömlő vége több mint 100 cm-rel a talaj szintje fölött van
A mosógép erősen rázkódik centrifugálás közben	<ul style="list-style-type: none">• Nem lett eltávolítva az összes szállításhoz felszerelt rögzítő és csomagolóanyag• A mosógép egyenetlen felszínen áll
A mosógép leáll a program befejezése előtt	<ul style="list-style-type: none">• Víz- vagy áramkimaradás
Túlzott habzás a forgódobban, ami eléri a mosószertartó fiókot is	<ul style="list-style-type: none">• A mosószer nem fékezett habzású, vagy kézi mosásra való• Túl sok a mosószer

Kapcsolási rajz

HMS1000TVE



PCB - Nyomtatott áramkör
FA - Zavarszűrő
Switch - Hálózati kapcsoló
P - Nyomás kapcsoló
Heat - Fűtőelem

NTC - Hőmérséklet szenzor
MR - Ajtózárr
EVP, EVF - Vízbemeneti mágnesszelep
PS - Vízleeresztő szivattyú
M - Motor

Az esetleges nyomdai hibákért felelősséget nem vállalunk.
Az adatok tájékoztató jellegűek, a műszaki adatok a folyamatos fejlesztések következtében változhatnak.
A gyártó minden felelősséget elhárít a készülék telepítési és biztonsági szabályainak be nem tartásából
eredő személyi sérülésekkel és anyagi károkkal kapcsolatban.

Műszaki adatok

Modell	HMS1000TVE
Feszültség	220V-240V ~(50Hz)
Maximális teljesítmény felvétel (W)	1850
Víznyomás (Mpa)	0.03<= P<=1
Mosási kapacitás (kg)	5
Centrifuga sebessége (ford. / perc)	1000
Mosási program	11
Súly (kg)	64
Áramütés elleni védelem	I. oszt.
Vízvédelmi osztály	IPX4
Zajszint (dB(A) 1pW) mosás/centrifugálás	60.4 / 71.9
Vízfogyasztás (L/ciklus)	49
Méret (Ma/Sz/Mé)	850/595/535



A kereszttel áthúzott szemetes tartály jelentése: Elektromos készülékeket válogatatlan városi szemétként nem szabad elhelyezni; használjon külön gyűjtő berendezéseket. A gyűjtő rendszerekkel kapcsolatban vegye fel a kapcsolatot az önkormányzattal. Ha az elektromos készülékeket föld vagy szemét közé helyezünk, akkor a veszélyes anyagok a talajvízbe szivároghatnak és károsíthatják az egészséget és a környezetet. A régi készülékek újakra történő cseréjekor a kiskereskedő a törvény értelmében köteles a készülékek visszavételére és díjmentes elhelyezésére.

Haier



ALVEOLA

Magyarországi forgalmazó:

ALVEOLA Kft.

1143 Budapest, Gizella út 28/A.

Telefon: (06-1) 251-2270 • Fax: (06-1) 460-0248

E-mail: alveola@alveola.hu

Web: www.haier-hungary.hu • www.alveola.hu